

Turforslag til gruvene



Espedal Handel— Stangsgruva (4 km)

Ta av ved butikken og følg veien til Seterheim. (Her kan du også parkere.) Følg svingete traktorvei til en lysning med fin oversikt over Espedalen. Her tar veien av mot venstre. (følg skilt) og går nå langs den gamle malmveien. På en liten flate ca 200 m etter skiltet kommer du fram til malmplassen. Her ble malmen lastet om før man tok fatt på de bratte bakkene ned til vannet. Veien går over et par små myrdrag og kommer inn på turstien mellom Espedalen Fjellhotell og Strand Fjellstue. Her kan man tydelig se veiskjæringene i landskapet.



Espedalen Handel— Sturgruva. (4 km)

Følg Riksvei 255 ca 200 m forbi Eggen. Følg veien til Gammelsetra. (Her kan du også parkere.) Følg skilt mot Sturgruva. Veien følger her den gamle malmveien. Her finnes fremdeles stikkrenner i tre og stein fra gruvetida.



Når malmen skulle fraktes fra gruvene og ned til vannet ble den kjørt på sleder. Vinterstid surret man store kjettingar på meiene for å kunne bremse de tunge lassene.

Strand Fjellstue— Sturgruva (2,4 km)

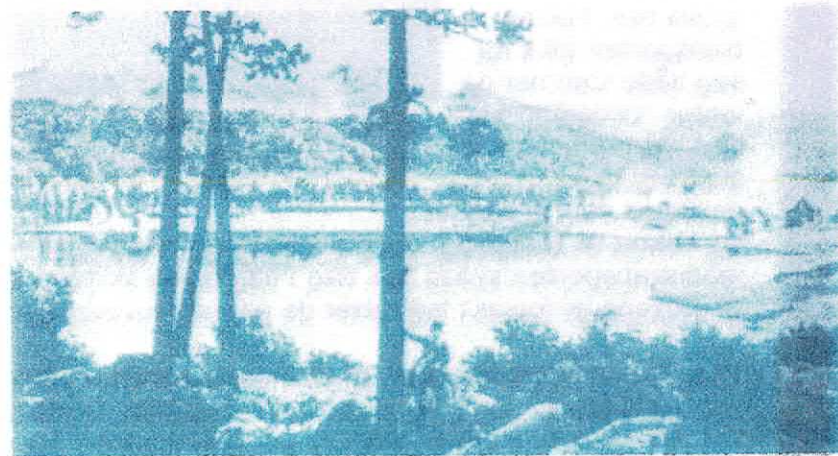
Fra Strand Fjellstue går det skiltet sti til Sturgruva. Stien fortsetter videre til Stangsgruva og til Espedalen Fjellhotell. Parkering ved Strand Fjellstue.

Espedalen —ei gruvehistorie

TURFORSLAG
Se siste side

Espedalen representerer et svært interessant geologisk område og man ble tidlig klar over at det her kunne være interessante malmforekomster.

Den tidligste gruvehistoria i Espedalen strekker seg helt tilbake til 1660 åra. Det var da kobber man var ute etter, men forekomstene var svært magre. Det ble bygd masovn i Svatsum og drifta var i virksomhet i noen år. Etter denne perioden ble Espedalen igjen overlatt til fangstfolk og fiskere. Espedalens storhetstid som gruvesamfunn kom i 1840-50 åra. I 1846 ble det satt i gang gruedrift med utvinning

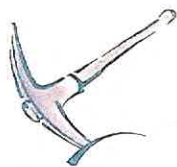


av nikkel som formål. Det ble bygd opp en liten gruveby i nordenden av Espedalsvannet. Her ble det bygd opp et stort produksjonsanlegg med smeltehytta med 3 store smelteovner som det sentrale bygget. I tillegg var det kontorer, forsamlingslokale i

Espedalsverket, ca 1850.



engelsk stil, butikk, brakker, bakeri, laboratorium og verksteder av ulikt slag.



Det var det engelske selskapet Brook Evans som forestod gruvedriften. I 1846 kom den unge driftige skotten David Forbes til Espdalen. Han var en dyktig ingeniør og ble senere en kjent geolog.

På det meste var det kanskje opp i mot 1000 innbyggere i Espedalen. Ca 500 mann var knyttet direkte til gruvedriften. I tillegg kommer kvinner og barn.

Gruvene ble for det meste anlagt i Gråhømassivet. Gruvene fikk navn som Statsråd Stangs gruve, Evansgruva, Jørstadgruva, Storgruva osv. Malmtransporten gikk for seg både sommer og vinter. Vinterstid ble den kjørt over isen på slede. Sommerstid ble den kjørt ned til vannet og fraktet til verket på lektere. Veiene som ble bygd til malmtransporten synes den dag i dag og de skiltede stiene til gruvene er forsøkt lagt etter de gamle gruveveiene.



Fra Stangsgruva

Til smeltinga gikk det med store mengder trekull og verket var avhengig av store leveranser fra distriktet. Dette synes nok i skogene både i Murudalen, Mæringdalen og i almenningsskogene i Espedalen.

Det ferdige produktet ble fraktet med hest og slede til Lillehammer hvor det sommerstid ble sendt videre med skip. Vinterstid ble det skyssert helt til Kristiania.

Det daglige virket i tilknytning til gruvedriften må ha vært et ufattelig slit. Både gruvedriften, transporten og malmutvinninga var basert på manuell arbeidskraft i sno og blest, i

vårløsning og barfrost.

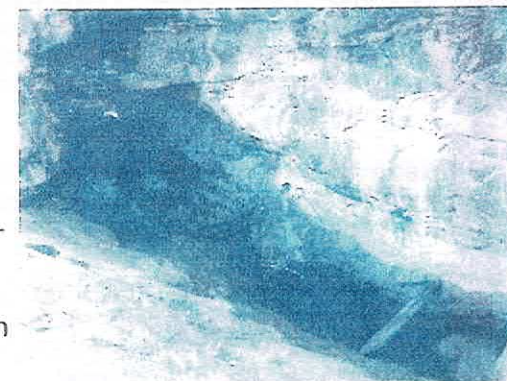
Gruveeventyret i Espedalen ble kortvarig. Etter 15 år ble gruvene stengt. De hadde aldri vært lønnsomme. Fra å være et nærmest folketomt dalføre flyttet det i løpet av noen få år 1000 personer fra hele østlandet til Espedalen og det hersket utvilsomt en klondykestemning i distriktet. Store investeringer i bygg og produksjonsmidler og stort behov for trekull og hestekarer hadde store ringvirkninger.

Dessuten førte drifta med seg mye liv og røre med fremmedfolk og nye impulser.

Dessverre bestemte Forbes at papirene skulle brennes når gruvedriften ble nedlagt og vi vet lite om arbeidet ved gruvene. Bygningene ble solgt og flyttet. Noen få av gruvearbeiderne ble værende igjen i dalen, mange fant veien til Amerika.

Dalen fikk et lite oppsving igjen da et nytt britisk firma ville forsøke på nytt. De satte i gang igjen i 1873 med et anlegg i sør-enden av dalen. Gruveteknologien hadde gjort store framskritt. I denne perioden var 60-70 personer tilknyttet drifta. I 1878-79 raste nikkelpriene og gruvedriften ble innstilt for godt etter 5 års virke.

Om gruvedriften i Espedalen er over for godt er ennå for tidlig å si. Fremdeles er Espedalen et interessant geologisk område og i 2003 bestemte Falconbridge å gjenoppta geologiske undersøkelser i dalen med tanke på nikkeltvinning.



Den eindommelige geologien er godt synlig ved innslagene til gruvene.

Nikkel brukes i dag i en rekke prosesser i moderne teknologi, i alt fra våpenindustri til biler og er en sentral bestanddel i ulike stållegeringer.